



## MOLĖTŲ RAJONO SAVIVALDYBĖS TARYBA

### SPRENDIMAS DĖL VALSTYBINĖS ŽEMĖS ŪKIO PASKIRTIES ŽEMĖS SKLYPO NUOMOS

2025 m. lapkričio 27 d. Nr. B1-260  
Molėtai

Vadovaudamasi Lietuvos Respublikos civilinio kodekso 6.548 straipsnio 2 dalimi, Lietuvos Respublikos vietos savivaldos įstatymo 15 straipsnio 2 dalies 20 punktu, 16 straipsnio 1 dalimi, Lietuvos Respublikos žemės įstatymo 7 straipsnio 1 dalies 2 punktu, 9 straipsnio 1 dalies 1 punktu, 3 dalimi, įgyvendindama Valstybinės žemės ūkio paskirties žemės sklypų nuomos taisykles, patvirtintas Lietuvos Respublikos Vyriausybės 2003 m. vasario 18 d. nutarimu Nr. 236 „Dėl valstybinės žemės ūkio paskirties žemės sklypų pardavimo ir nuomos“, atsižvelgdama į Nacionalinės žemės tarnybos prie Žemės ūkio ministerijos Molėtų skyriaus vedėjo 2023 m. liepos 31 d. įsakymą Nr. 40VĮ-589-(14.40.2.) „Dėl Utenos apskrities Molėtų rajono (savivaldybės) Balninkų seniūnijos Balninkų kadastro vietovės žemės reformos žemėtvarkos projekto patvirtinimo“ ir (*duomenys neskelbtini*) 2025 m. spalio 7 d. prašymą,

Molėtų rajono savivaldybės taryba n u s p r e n d ž i a:

1. Išnuomoti 25 (dvidešimt penkeriems) metams (*duomenys neskelbtini*) 0,6480 ha ploto valstybinės žemės ūkio paskirties žemės sklypą (kadastro Nr. 6207/0001:716, unikalus Nr. 4400-2917-5326), esantį Molėtų r. sav., Balninkų sen., Balninkų mstl., pagal valstybinės žemės nuomos sutarties projektą (pridedama).

2. Nurodyti, kad šis sprendimas gali būti skundžiamas Molėtų rajono savivaldybės tarybai (Vilniaus g. 44, 33140 Molėtai) Lietuvos Respublikos viešojo administravimo įstatymo nustatyta tvarka arba Lietuvos administracinių ginčų komisijos Panevėžio apygardos skyriui (Respublikos g. 62, 35158 Panevėžys) Lietuvos Respublikos ikiteisminio administracinių ginčų nagrinėjimo tvarkos įstatymo nustatyta tvarka arba Regionų administracinio teismo Panevėžio rūmams (Respublikos g. 62, 35158 Panevėžys) Lietuvos Respublikos administracinių bylų teisenos įstatymo nustatyta tvarka per vieną mėnesį nuo jo paskelbimo arba įteikimo suinteresuotai šaliai dienos.

Savivaldybės meras

Saulius Jauneika

**Projektas**

**VALSTYBINĖS ŽEMĖS NUOMOS SUTARTIS**

2025 m. d. Nr. P46- (3.1.55 Mr)  
Molėtai

Lietuvos Respublikos valstybė, atstovaujama Molėtų rajono savivaldybės, kodas 111106995, kurios vardu veikia Molėtų rajono savivaldybės meras Saulius Jauneika, pagal Lietuvos Respublikos žemės įstatymo 9 straipsnio 1 dalies 1 punktą, toliau vadinama nuomotoju, ir (*duomenys neskelbtini*) toliau vadinamas nuomininku, vadovaudamiesi Molėtų rajono savivaldybės tarybos 2025 m. \_\_\_\_ d. sprendimu Nr. B1-\_\_\_\_ „Dėl\_\_\_\_“, s u d a r ė m e šią sutartį:

1. Nuomotojas išnuomoja, o nuomininkas išsinuomoja 0,6480 ha ploto žemės sklypą, kurio kadastro Nr. 6207/0001:716, unikalus Nr. 4400-2917-5326, esantį Molėtų r. sav., Balninkų sen., Balninkų mstl.

2. Žemės sklypas išnuomojamas 25 (dvidešimt penkeriems) metams, skaičiuojant nuo šios sutarties sudarymo dienos, bet ne ilgiau kaip iki sprendimo paimti žemės sklypą visuomenės poreikiams priėmimo dienos, jeigu pagal teritorijų planavimo dokumentus numatyta naudoti žemės sklypą visuomenės poreikiams, arba iki sprendimo atkurti nuosavybės teises priėmimo dienos, jeigu į šį žemės sklypą numatyta atkurti nuosavybės teises pagal Lietuvos Respublikos piliečių nuosavybės teisių į išlikusį nekilnojamąjį turtą atkūrimo įstatymą, išskyrus šiame įstatyme nustatytus atvejus, kai atkūrus nuosavybės teises į išnuomotą žemės sklypą žemės nuomos sutartis prieš terminą nenutraukiama, arba iki žemės sklypo panaudojimo ne žemės ūkio paskirčiai (veiklai) dienos, jeigu žemės sklypas yra miesto teritorijoje ir pagal teritorijų planavimo dokumentus numatytą šį žemės sklypą panaudoti ne žemės ūkio paskirčiai (veiklai).

3. Išnuomojamo žemės sklypo pagrindinė žemės naudojimo paskirtis - žemės ūkio, naudojimo būdas – kiti žemės ūkio paskirties žemės sklypai.

Galimybė keisti žemės sklypo pagrindinę žemės naudojimo paskirtį, naudojimo būdą, numatytus pagal savivaldybės ar jos dalies bendrąjį planą, detalųjį planą ar specialiojo teritorijų planavimo dokumentą - nėra.

4. Išnuomojamoje žemėje esančių žemės savininkui ar kitiems asmenims nuosavybės teise priklausančių statinių ir įrenginių naudojimo sąlygos, naujų pastatų, statinių statybos, kelių tiesimo, vandens telkinių įrengimo ir kitos sąlygos, taip pat pastatų ir įrenginių paskirtis, pasibaigus žemės nuomos terminui – žemės savininkui ar kitiems asmenims nuosavybės teise priklausančių statinių ir įrenginių nėra; naujų pastatų, statinių statybos, kelių tiesimo, vandens telkinių įrengimas negalimas.

5. Išnuomojamoje žemėje esančių požeminio ir paviršinio vandens, naudingųjų iškasenų (išskyrus gintarą, naftą, dujas ir kvarcinį smėlį) naudojimo sąlygos – apsprendžiamos vadovaujantis Lietuvos Respublikos įstatymų ir kitų teisės aktų nustatyta tvarka.

6. Specialiosios žemės ir miško naudojimo sąlygos - žemės sklypui (jo daliai) taikomos specialiosios žemės naudojimo sąlygos, nurodytos Nekilnojamojo turto registro duomenų bazės išrašo skiltyse „Žymos“ ir „Duomenys apie įregistruotas teritorijas, kuriose taikomos specialiosios žemės naudojimo sąlygos“.

7. Kiti žemės naudojimo apribojimai - nėra.

8. Žemės servitutai – nėra.

9. Žemės sklypo vertė 2290 (du tūkstančiai du šimtai devyniasdešimt) Eur.

10. Žemės nuomos mokestis mokamas pagal savivaldybės tarybos patvirtintą tarifą nuo valstybinės žemės nuomos sutartyje nurodytos vertės.

Nuomotojas turi teisę kas 3 metus Lietuvos Respublikos Vyriausybės 1999 m. vasario 24 d. nutarimo Nr. 205 „Dėl žemės įvertinimo tvarkos“ nustatyta tvarka perskaičiuoti išnuomoto be aukciono žemės sklypo vertę, nuo kurios skaičiuojamas žemės nuomos mokestis.

11. Žemės nuomos mokesčio mokėjimo terminai - Lietuvos Respublikos įstatymų nustatyta tvarka.

12. Kiti nuomotojo ir nuomininko įsipareigojimai, susiję su nuomojamo žemės sklypo naudojimu ir grąžinimu pasibaigus šiai sutarčiai:

12.1. Pasibaigus valstybinės žemės nuomos sutarties terminui, jeigu pagal teritorijų planavimo dokumentą ar žemės valdos projektą žemės sklypo nenumatoma naudoti kitoms reikmėms, nuomininkas, tvarkingai vykdęs pagal šią sutartį prisiimtus įsipareigojimus ir pageidaujantis ją atnaujinti, prieš 3 mėnesius iki sutarties termino pabaigos pateikęs prašymą atnaujinti sutartį, turi pirmenybės teisę ją atnaujinti nesilaikydamas Valstybinės žemės ūkio paskirties žemės sklypų nuomos taisyklių, patvirtintų Lietuvos Respublikos Vyriausybės 2023 m. vasario 18 d. nutarimu Nr. 236 „Dėl valstybinės žemės ūkio paskirties žemės sklypų pardavimo ir nuomos“ (toliau - Taisyklės) 6 punkte nustatytos pirmumo teisės išsinuomoti žemės sklypą. Valstybinės žemės nuomotojui per mėnesį nuo prašymo atnaujinti žemės nuomos sutartį gavimo dienos priėmus sprendimą ją atnaujinti, pagal šias Taisykles sudaroma nauja valstybinės žemės nuomos sutartis.

12.2. Nepasibaigus valstybinės žemės nuomos sutarties terminui, bet ne vėliau kaip prieš 3 mėnesius iki šios sutarties termino pabaigos, nuomininkas, tvarkingai vykdamas pagal šią sutartį prisiimtus įsipareigojimus, gali prašyti vieną kartą pratęsti ją ne ilgesniam negu sutartyje nustatytam terminui, jeigu pagal teritorijų planavimo dokumentus ar žemės valdos projektus nuomojamo žemės sklypo nenumatyta panaudoti kitoms reikmėms. Valstybinės žemės nuomotojui per mėnesį nuo prašymo pratęsti žemės nuomos terminą gavimo dienos priėmus sprendimą jį pratęsti, šalių susitarimu keičiama valstybinės žemės nuomos sutartis.

13. Atsakomybė už šios sutarties pažeidimus - Lietuvos Respublikos įstatymų nustatyta tvarka.

14. Nuomininkas įsipareigoja laikytis šios sutarties ir įstatymų. Už jų nevykdymą jis atsako pagal įstatymus.

15. Įstatymų ir Lietuvos Respublikos Vyriausybės nustatyta tvarka pasikeitus valstybinės žemės nuomos mokesčio apskaičiavimo tvarkai ar kitiems reikalavimams, šios sutarties šalys privalo vadovautis priimtais pakeitimais. Savivaldybės tarybai pakeitus žemės nuomos mokesčio tarifą, sumažinus nustatytą nuomos mokestį arba nuo jo atleidus, taip pat pakeitus žemės nuomos mokesčio mokėjimo terminus, šios sutarties šalys privalo vadovautis savivaldybės tarybos sprendimais. Nuomotojas savivaldybės tarybos sprendimo pakeisti žemės nuomos mokesčio tarifą ar sumažinti nustatytą žemės nuomos mokestį pagrindu perskaičiuoja žemės nuomos mokesčio dydį.

16. Ši sutartis prieš terminą nutraukiama, jeigu žemės nuomininkas naudoja žemę ne pagal sutartyje numatytą žemės sklypo pagrindinę žemės naudojimo paskirtį, naudojimo būdą arba keičiami pagrindinė žemės naudojimo paskirtis, naudojimo būdas, išskyrus atvejus, kai sutartyje yra numatyta galimybė keisti žemės sklypo naudojimo būdą, taip pat kitais Lietuvos Respublikos civilinio kodekso ir įstatymų nustatytais atvejais.

17. Pagal šią sutartį pakeitus žemės sklypo pagrindinę žemės naudojimo paskirtį, naudojimo būdą, nuomotojas turi patikslinti išnuomoto žemės sklypo kadastro duomenis Nekilnojamojo turto kadastrė. Kadastro duomenys keičiami šalies, inicijavusios pagrindinės žemės naudojimo paskirties, naudojimo būdo keitimą, lėšomis.

18. Prie šios sutarties pridedamas išnuomojamo žemės sklypo planas M 1:1000, kaip neatskiriama sudedamoji šios sutarties dalis.

19. Šią sutartį nuomininkas savo lėšomis per 3 mėnesius nuo jos sudarymo dienos įregistruoja Nekilnojamojo turto registre. Nuomininkui neįvykdžius šios sąlygos, nuomotojas reikalauš pašalinti sutarties sąlygų pažeidimus arba nutraukti šią sutartį prieš terminą.

20. Sutartį šalys pasirašo kvalifikuotais elektroniniais parašais, pasirašomas 1 (vienas) elektroninis sutarties egzempliorius, kuriuo šalys pasidalina elektroninių ryšių priemonėmis.

Nuomotojas

\_\_\_\_\_  
(parašas)

\_\_\_\_\_  
(vardas, pavardė)

Nuomininkas

\_\_\_\_\_  
(parašas)

\_\_\_\_\_  
(vardas, pavardė)

VALSTYBINĖS ŽEMĖS NUOMOS SUTARTIS

2025 m. d. Nr. P46- (3.1.55 Mr)  
Molėtai

Lietuvos Respublikos valstybė, atstovaujama Molėtų rajono savivaldybės, kodas 111106995, kurios vardu veikia Molėtų rajono savivaldybės meras Saulius Jauneika, pagal Lietuvos Respublikos žemės įstatymo 9 straipsnio 1 dalies 1 punktą, toliau vadinama nuomotoju, ir [redacted], [redacted] gyvenamoji vieta: [redacted] toliau vadinamas nuomininku, vadovaudamiesi Molėtų rajono savivaldybės tarybos 2025 m. [redacted] sprendimu Nr. B1- „Dėl [redacted]“, sudarėmešią sutartį:

1. Nuomotojas išnuomoja, o nuomininkas išsinuomoja 0,6480 ha ploto žemės sklypą, kurio kadastro Nr. 6207/0001:716, unikalus Nr. 4400-2917-5326, esantį Molėtų r. sav., Balninkų sen., Balninkų mstl.

2. Žemės sklypas išnuomojamas 25 (dvidešimt penkeriems) metams, skaičiuojant nuo šios sutarties sudarymo dienos, bet ne ilgiau kaip iki sprendimo paimti žemės sklypą visuomenės poreikiams priėmimo dienos, jeigu pagal teritorijų planavimo dokumentus numatyta naudoti žemės sklypą visuomenės poreikiams, arba iki sprendimo atkurti nuosavybės teises priėmimo dienos, jeigu į šį žemės sklypą numatyta atkurti nuosavybės teises pagal Lietuvos Respublikos piliečių nuosavybės teisių į išlikusį nekilnojamąjį turtą atkūrimo įstatymą, išskyrus šiame įstatyme nustatytus atvejus, kai atkūrus nuosavybės teises į išnuomotą žemės sklypą žemės nuomos sutartis prieš terminą nenutraukiama, arba iki žemės sklypo panaudojimo ne žemės ūkio paskirčiai (veiklai) dienos, jeigu žemės sklypas yra miesto teritorijoje ir pagal teritorijų planavimo dokumentus numatytą šį žemės sklypą panaudoti ne žemės ūkio paskirčiai (veiklai).

3. Išnuomojamo žemės sklypo pagrindinė žemės naudojimo paskirtis - žemės ūkio, naudojimo būdas – kiti žemės ūkio paskirties žemės sklypai.

Galimybė keisti žemės sklypo pagrindinę žemės naudojimo paskirtį, naudojimo būdą, numatytus pagal savivaldybės ar jos dalies bendrąjį planą, detalųjį planą ar specialiojo teritorijų planavimo dokumentą - nėra.

4. Išnuomojamoje žemėje esančių žemės savininkui ar kitiems asmenims nuosavybės teise priklausančių statinių ir įrenginių naudojimo sąlygos, naujų pastatų,

statinių statybos, kelių tiesimo, vandens telkinių įrengimo ir kitos sąlygos, taip pat pastatų ir įrenginių paskirtis, pasibaigus žemės nuomos terminui – žemės savininkui ar kitiems asmenims nuosavybės teise priklausančių statinių ir įrenginių nėra; naujų pastatų, statinių statybos, kelių tiesimo, vandens telkinių įrengimas negalimas.

5. Išnuomojamoje žemėje esančių požeminio ir paviršinio vandens, naudingųjų iškasenų (išskyrus gintarą, naftą, dujas ir kvarcinį smėlį) naudojimo sąlygos – apsprendžiamos vadovaujantis Lietuvos Respublikos įstatymų ir kitų teisės aktų nustatyta tvarka.

6. Specialiosios žemės ir miško naudojimo sąlygos - žemės sklypui (jo daliai) taikomos specialiosios žemės naudojimo sąlygos, nurodytos Nekilnojamojo turto registro duomenų bazės išrašo skiltyse „Žymos“ ir „Duomenys apie įregistruotas teritorijas, kuriose taikomos specialiosios žemės naudojimo sąlygos“.

7. Kiti žemės naudojimo apribojimai - nėra.

8. Žemės servitutai – nėra.

9. Žemės sklypo vertė 2290 (du tūkstančiai du šimtai devyniasdešimt) Eur.

10. Žemės nuomos mokestis mokamas pagal savivaldybės tarybos patvirtintą tarifą nuo valstybinės žemės nuomos sutartyje nurodytos vertės.

Nuomotojas turi teisę kas 3 metus Lietuvos Respublikos Vyriausybės 1999 m. vasario 24 d. nutarimo Nr. 205 „Dėl žemės įvertinimo tvarkos“ nustatyta tvarka perskaičiuoti išnuomoto be aukciono žemės sklypo vertę, nuo kurios skaičiuojamas žemės nuomos mokestis.

11. Žemės nuomos mokesčio mokėjimo terminai - Lietuvos Respublikos įstatymų nustatyta tvarka.

12. Kiti nuomotojo ir nuomininko įsipareigojimai, susiję su nuomojamo žemės sklypo naudojimu ir grąžinimu pasibaigus šiai sutarčiai:

12.1. Pasibaigus valstybinės žemės nuomos sutarties terminui, jeigu pagal teritorijų planavimo dokumentą ar žemės valdos projektą žemės sklypo nenumatoma naudoti kitoms reikmėms, nuomininkas, tvarkingai vykdęs pagal šią sutartį priisiemtus įsipareigojimus ir pageidaujantis ją atnaujinti, prieš 3 mėnesius iki sutarties termino pabaigos pateikęs prašymą atnaujinti sutartį, turi pirmenybės teisę ją atnaujinti nesilaikydamas Valstybinės žemės ūkio paskirties žemės sklypų nuomos taisyklių, patvirtintų Lietuvos Respublikos Vyriausybės 2023 m. vasario 18 d. nutarimu Nr. 236 „Dėl valstybinės žemės ūkio paskirties žemės sklypų pardavimo ir nuomos“ (toliau - Taisyklės) 6 punkte nustatytos pirmumo teisės išsinuomoti žemės sklypą. Valstybinės žemės nuomotojui per mėnesį nuo prašymo atnaujinti žemės nuomos sutartį gavimo dienos priėmus sprendimą ją atnaujinti, pagal šias Taisykles sudaroma nauja valstybinės žemės nuomos sutartis.

12.2. Nepasibaigus valstybinės žemės nuomos sutarties terminui, bet ne vėliau kaip prieš 3 mėnesius iki šios sutarties termino pabaigos, nuomininkas, tvarkingai vykdantis pagal šią sutartį priisiemtus įsipareigojimus, gali prašyti vieną kartą pratęsti ją ne ilgesniam negu sutartyje nustatytam terminui, jeigu pagal teritorijų planavimo dokumentus ar žemės

valdos projektus nuomojamo žemės sklypo nenumatyta panaudoti kitoms reikmėms. Valstybinės žemės nuomotojui per mėnesį nuo prašymo pratęsti žemės nuomos terminą gavimo dienos priėmus sprendimą jį pratęsti, šalių susitarimu keičiama valstybinės žemės nuomos sutartis.

13. Atsakomybė už šios sutarties pažeidimus - Lietuvos Respublikos įstatymų nustatyta tvarka.

14. Nuomininkas įsipareigoja laikytis šios sutarties ir įstatymų. Už jų nevykdymą jis atsako pagal įstatymus.

15. Įstatymų ir Lietuvos Respublikos Vyriausybės nustatyta tvarka pasikeitus valstybinės žemės nuomos mokesčio apskaičiavimo tvarkai ar kitiems reikalavimams, šios sutarties šalys privalo vadovautis priimtais pakeitimais. Savivaldybės tarybai pakeitus žemės nuomos mokesčio tarifą, sumažinus nustatytą nuomos mokestį arba nuo jo atleidus, taip pat pakeitus žemės nuomos mokesčio mokėjimo terminus, šios sutarties šalys privalo vadovautis savivaldybės tarybos sprendimais. Nuomotojas savivaldybės tarybos sprendimo pakeisti žemės nuomos mokesčio tarifą ar sumažinti nustatytą žemės nuomos mokestį pagrindu perskaičiuoja žemės nuomos mokesčio dydį.

16. Ši sutartis prieš terminą nutraukiama, jeigu žemės nuomininkas naudoja žemę ne pagal sutartyje numatytą žemės sklypo pagrindinę žemės naudojimo paskirtį, naudojimo būdą arba keičiami pagrindinė žemės naudojimo paskirtis, naudojimo būdas, išskyrus atvejus, kai sutartyje yra numatyta galimybė keisti žemės sklypo naudojimo būdą, taip pat kitais Lietuvos Respublikos civilinio kodekso ir įstatymų nustatytais atvejais.

17. Pagal šią sutartį pakeitus žemės sklypo pagrindinę žemės naudojimo paskirtį, naudojimo būdą, nuomotojas turi patikslinti išnuomoto žemės sklypo kadastro duomenis Nekilnojamojo turto kadastrė. Kadastro duomenys keičiami šalies, inicijavusios pagrindinės žemės naudojimo paskirties, naudojimo būdo keitimą, lėšomis.

18. Prie šios sutarties pridedamas išnuomojamo žemės sklypo planas M 1:1000, kaip neatskiriama sudedamoji šios sutarties dalis.

19. Šią sutartį nuomininkas savo lėšomis per 3 mėnesius nuo jos sudarymo dienos įregistruoja Nekilnojamojo turto registre. Nuomininkui neįvykdžius šios sąlygos, nuomotojas reikalaus pašalinti sutarties sąlygų pažeidimus arba nutraukti šią sutartį prieš terminą.

20. Sutartį šalys pasirašo kvalifikuotais elektroniniais parašais, pasirašomas 1 (vienas) elektroninis sutarties egzempliorius, kuriuo šalys pasidalina elektroninių ryšių priemonėmis.

Nuomotojas

\_\_\_\_\_

(parašas)

\_\_\_\_\_

(vardas, pavardė)

Nuomininkas

---

(parašas)

---

(vardas, pavardė)

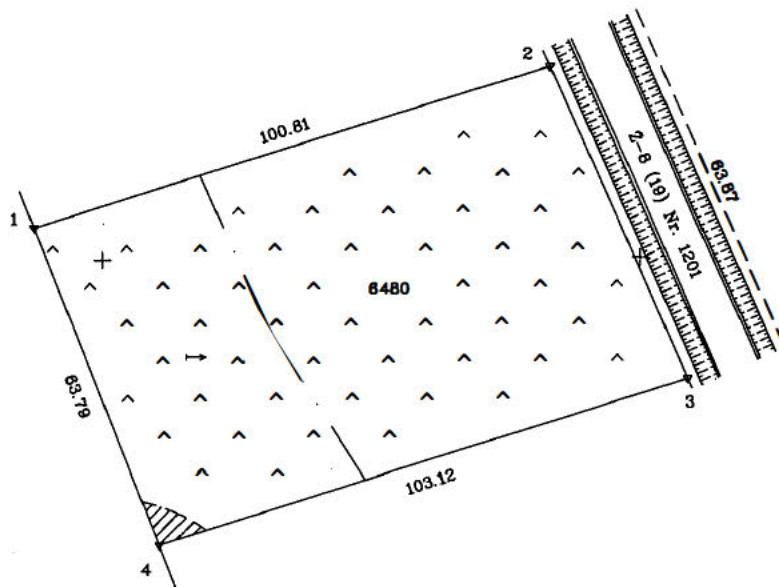



ŽEMĖS SKLYPO PLANAS M 1:1000  
 Sklypo plotas 6480 m<sup>2</sup>  
 Sklypo projektinis Nr. 448-3

Kadastro vietovė:	Balninkų	blokas	sklypas
Zemės sklypo kadastro Nr.	6 2 0 7 0 0 0 1		A 16

Galvė, namo Nr.	Gedimino
Kaimas (miestelis)	Balninkų
Seniūnija	Balninkų
Miestas (rajonas)	Molėtų
Apkritis	Utenos

Gretimybė	Gretimimo žemės sklypo kadastro Nr.	Pastabos
1-2	6207/ 1:295	
2-3		19 m pločio kelias Nr. 1201
3-4	6207/ 1:585	
4-1	6207/ 1:288	



 Požeminių vandens telkinių (vandenviečių) sanitarinės apsaugos zona

Y=570900  
 X=6130200

SUDERINTA  
 VĮ „Utenos regiono keliai“

2014 m. 01. 23 d.

Techninio ir projektų rengimo skyriaus viršininkas  
 Rimvidas Leoševičius

Su pateiktomis vietovėje žemės sklypo ribomis, aprašytomis 2013 m. spalio mėn. 23 d. žemės sklypo patikrinimo-pašalinimo akte, ir nustatytu plotu sutinku žemės savininkas (naudotojas):

.....  
 (vardas, pavardė) (data)

.....  
 Nacionalinės žemės tarnybos prie Žemės ūkio ministerijos  
 Molėtų skyriaus viršininkas  
 Ramūnas Markauskas  
 Patikrinęs: Suderinęs: skyriaus vedėjas Vita Vilpaitė  
 (data) (data)

SKLYPO RIBŲ PAŽYMĖTOS  
 KADASTRO ŽEMĖLAPYJE  
 VĮ REGISTRŲ CENTRO UTENOS FILIALAS  
 Vyresnioji kadastro specialistė Ramonė Leičiūtė  
 2014 m. 03. 11 d.

**VŽF**  
 VALSTYBĖS FONDŲ VALSTYBĖS ŽEMĖS FONDAS  
 UTENOS ŽEMĖTARKOS IR GEODEZIJOS SKYRIUS  
 KVALIFIKACIJOS PAŽYMĖJIMAS 2M-M-1877 2013-08-25

Pareigos	Paršas	Vardas, pavardė	Data
Gr. vadovė		Iveta Kriščiūnaitė	2013-12-11
Vyr. specialistė		Danguolė Kaselienė	2013-12-11
Specialistė		Irma Lenortavičiūtė	2013-12-11

Utenos žemėtvarkos ir geodezijos skyriaus DOKUMENTAMS  
 Nr. 3

# ŽEMĖS SKLYPO PLANAS M 1:1000

Sklypo plotas 6480 m<sup>2</sup>

Žemės sklypo kadastro Nr. **62070001116**


## KOORDINACIŲ ŽINIARAŠTIS

Koordinacių sistema LKS-94							
Taško Nr.	Kodas	X	Y	Taško Nr.	Kodas	X	Y
1	R	6130308.10	570787.12				
2	R	6130335.84	570883.44				
3	R	6130277.24	570908.84				
4	R	6130248.89	570810.35				

SKLYPO CENTRO KOORDINATĖS		
Koordinacių sistema	Koordinatės X/Y	Planšeto nomenklatura
Valstybinė LKS-1994	X=6130291 Y=570847	74/48

Ziniaraštį sudarė		Danguolė Kaselienė	2M-M-1877	2013-12-11
	(parašas)	(vardas ir pavardė)	(kvalifikacijos patvirtinimo Nr.)	(data)

Duomenys apie žemės naudojimo apribojimus			
Eil. Nr	Kodas	Apribojimai	Žemės plotas, m <sup>2</sup>
1	2	3	4
1	II	Kelių apsaugos zona (20 m)	1278
2	XX	Požeminių vandens telkinių (vandenviečių) sanitarinės apsaugos zonos (50 m)	47
3	XXI	Žemės sklype įrengtos valstybei priklausančios melioracijos sistemos bei įrenginiai	2248
4	LII	Dirvožemio apsauga	6480

Štrauka iš Lietuvos Administracinių teisių pažeidimų kodekso:

47 straipsnis. Pastovių žemėnaudos riboženklų sunaikinimas arba gadinimas - užtraukia baudą nuo dviejų šimtų penkiasdešimties iki penkių šimtų litų.